

発行所  
**公益社団法人 全国珠算教育連盟  
 道央支部**  
 〒064-0802  
 札幌市中央区南 2 条西 25 丁目 2-19  
 TEL 011-644-1635  
 FAX 011-676-8668  
 syuzan04@rondo.ocn.ne.jp  
 http://web-g.jp/douou88/  
 発行者：支部長 今 容子  
 編集者：広報部長 村 岡 秀 仁

# 令和3年度 定時総会



今 容子 支部長



中村裕之 名誉顧問



斉藤 徹 本部理事



斎藤泰弘 支部顧問

令和3年度定時総会は、令和3年8月29日に開催する予定でしたが、コロナウイルスの影響により開催困難と判断され、執行部長会議で書面による総会を決議しました。しかし、会員より書面ではなく、総会を開催してほしいとの申し出があり、急遽会場を設定し11月7日（日）午後1時30分からホテルライフオーツ札幌で開催する運びとなりました。

総会はず、村岡副支部長の開会の言葉に始まり、新支部長 今 容子挨拶、名誉顧問 中村裕之先生、本部理事 斉藤徹先生、支部顧問 斎藤泰弘先生の挨拶を受けました。その後、厚生部長湯谷美由紀により表彰が執り行われました。（敬称略）

- ☆本部・役職勤務 下佐和史（札幌）
- ☆本部・永年在籍 55 年 斎藤昭吉（小樽）  
杳澤秀子（小樽）
- ☆本部・永年在籍 50 年 田中晴美（札幌）
- ☆本部・永年在籍 40 年 谷藤豊美（岩見沢）  
奈良まり子（美唄）
- ☆本部・永年在籍 20 年 池田弘子（札幌中央）
- ☆本部・事業優績 検定 3,000 名  
石田節子（札幌） 加藤孝幸（札幌中央）
- ☆本部・事業優績 検定 2,000 名  
斉藤 徹（札幌）ほか 3 名
- ☆本部・事業優績 検定 1,000 名  
大塚裕子（札幌）ほか 6 名
- ☆優秀模範生徒表彰（10 地区・278 名）  
次に、総務部長 高田直美より、総会成立

報告がなされ、議長に支部長が選任され議事に入りました。

最初に小樽地区の柳澤先生より、地区に対しての定義、規約等についての質問があり、討論がなされましたが結論が出ず、各地区に持ち帰り協議することとなり、本題の議事に入りました。

議事1 支部顧問掲載の件

議事2 執行部長変更承認の件

議事3 令和2年度事業報告・収支報告

議事4 監査報告

議事5 令和3年度事業計画(案)・収支予算(案)が報告承認されました。

次に、令和3年度道央支部珠算振興会の総会が行われ、議事1～3までの項目について承認され、令和3年度定時総会を無事に終了いたしました。



## 託すということ・・・入会40年にあたり

本部・永年在籍40年表彰 美唄地区 奈良 まり子

入会当時からを思う時、昭和61年の中西先生の叙勲パーティーの折に初めてお目にかかり、昭和61年の群馬幹講で荒木会長(当時)の講義をいただきました。その折、全珠連認可のくだりでは、思い出されて、涙されていました。そのときに会長から「よろしく頼む」と暖かい握手をいただきました。

創業時の様子を学びたく、平成元年10月、全国珠算新聞の荒木先生とお別れして、東京都 黒川信次 を読ませていただきました。荒木先生が、全珠連を作りたいと全国を回って「そのご苦勞は言語に絶するものであった」と、文の終わりに黒川先生は、

これから続いて現れる後輩たちのために、力の限り尽くしたい。これが唯一、私の望みであると書かれておりました。

黒川先生と家族ぐるみで親しくさせていただく中、黒川合宿に次男と娘がお世話になり、お礼を申し上げた時に、次男を大切に育てるように言われました。合宿時には毎日の反省を書き、提出する決まりがあり、その日誌に赤いペンで丁寧に返事が書いてありました。

この両先生の熱き思いと、行動力には及びもしませんが、感謝と珠算教育の有益性を確信して、子どもたちと日々珠算学習を楽しみたいと思います。

### そろばんの未来をいつでもサポート

『君が次に弾く1珠で、壁は打ち破れるかもしれないんだ!』  
日々皆様方にエールを! ガンバレ日本! ガンバレ珠算会!

珠算教材・表彰用品(トロフィー・カップ・メダル etc)  
好評発売中! ・ファンシー文具・事務用品・記念品  
★ アボックス教材は吉見出版(株)より販売しております ★



## 吉見出版株式会社

〒441-8077 愛知県豊橋市神野新田町ホノ割12  
TEL.0532-31-7268(代) FAX.0532-31-7280  
URL <https://www.yoshimi-s.com/>

そろばん教材のことなら、

北海道クラウンまでお問い合わせください



当社取り扱いのワンタッチそろばんは全珠連認可のそろばんは全て同規格のみのタイプです。



そろばん教材各種  
その他 事務用品・景品などもご相談ください

教材特約店 ・雲州そろばん ・朝日プリント社 ・佐藤出版 ・タイコー



株式会社 北海道クラウン そろばん事業部

〒003-0805 札幌市白石区菊水5条3丁目3-6 専用ダイヤル TEL 011-841-9004 FAX 011-824-7391

# 令和3年度 通信珠算競技大会成績表

令和3年10月17日

開催地区合算上位成績者

一般の部

札幌・千歳・美唄・岩見沢地区

順位	選手氏名	所 属	学年	かけ算	わり算	見取算	見取暗算	合計
1	浅野 貴広	一條珠算塾		500	500	500	500	2,000
2	久保 新	一條珠算塾		490	500	490	500	1,980
3	若松 尚弘	札幌そろばんファクトリー		440	500	480	500	1,920
4	若松 彩	札幌そろばんファクトリー		390	500	490	480	1,860
5	酒井 聡史	一條珠算塾		370	500	430	430	1,730
6	笹森 愛菜	札幌医科大学	2	340	440	440	430	1,650
7	関口 佑介	一條珠算塾		330	420	380	390	1,520
8	田中 優蘭	札幌医科大学	4	330	390	370	410	1,500
9	柳川 遥	札幌医科大学	3	280	300	340	360	1,280
10	佐々木 成美	宮村速算学院		220	230	200	250	900

## 高等学校の部

順位	選手氏名	所 属	学年	かけ算	わり算	見取算	見取暗算	合計
1	高山 比呂	北海学園札幌高等学校	1	290	310	300	320	1,220
2	二木 沙耶香	札幌日本大学高等学校	1	180	180	150	110	620

## 中学校の部

順位	選手氏名	所 属	学年	かけ算	わり算	見取算	見取暗算	合計
1	永井 悠聖	札幌市立日章中学校	1	500	500	490	490	1,980
2	兼松 優衣	北海道教育大学附属札幌中学校	3	390	450	420	490	1,750
3	細川 結愛	札幌市立宮の丘中学校	1	320	450	460	430	1,660
4	渋川 萌乃	札幌市立八条中学校	1	330	370	360	430	1,490
5	大塚 千秋	北海道教育大学附属札幌中学校	1	310	400	380	380	1,470
6	井上 幹太	札幌市立八条中学校	2	270	430	360	330	1,390
7	山下 愛加	札幌市立新陵中学校	2	250	300	340	380	1,270
8	東海林 佑哉	北海道教育大学附属札幌中学校	2	280	320	270	360	1,230
9	伊藤 花	札幌市立日章中学校	1	250	290	330	350	1,220
10	加藤 風花	札幌市立八条中学校	3	240	330	330	300	1,200
11	遠藤 あいな	札幌市立日章中学校	1	240	270	200	310	1,020
12	牧村 英昂	札幌大谷中学校	1	180	220	280	300	980
13	置田 和奏	美唄市立美唄中学校	2	220	230	190	240	880
14	山田 柚羽	岩見沢市立清園中学校	2	180	190	160	210	740
15	安田 陽愛	江別市立江陽中学校	2	180	180	140	170	670
15	石田 深桜	立命館慶祥中学校	1	170	190	90	220	670
17	竹内 瑠音	恵庭市立恵庭中学校	1	160	180	150	160	650
17	高島 美桜	千歳市立青葉中学校	1	150	170	150	180	650
19	且見 政博	江別市立野幌中学校	1	150	180	90	190	610
20	上林 晃	札幌大谷中学校	1	110	140	150	200	600

小学校の部

順位	選手氏名	所 属	学年	かけ算	わり算	見取算	見取暗算	合計
1	新倉 咲音	札幌市立札苗北小学校	5	500	500	500	500	2,000
2	井伊 俊介	江別市立大麻小学校	5	500	500	500	500	2,000
3	藪中 彩良	札幌市立本郷小学校	6	420	480	430	500	1,830
4	大巻 佑太朗	札幌市立豊平小学校	6	340	420	370	410	1,540
5	外崎 結衣	美唄市立美唄中央小学校	6	350	440	330	410	1,530
5	長谷川 穂空	札幌市立伏見小学校	5	370	460	300	400	1,530
7	林 優衣	江別市立対雁小学校	5	380	460	290	360	1,490
8	菅 凌太郎	札幌市立宮の森小学校	6	290	340	350	410	1,390
9	井上 明音	札幌市立豊平小学校	6	370	350	300	340	1,360
10	山本 紘	札幌市立八軒小学校	5	310	390	320	330	1,350
11	村重 文那	札幌市立月寒小学校	5	370	350	260	350	1,330
12	木村 七星	千歳市立北陽小学校	6	340	360	260	350	1,310
13	池田 百花	江別市立野幌若葉小学校	5	340	340	240	360	1,280
14	岡村 珠里	札幌市立東園小学校	5	320	310	270	360	1,260
14	大迫 玲寿	札幌市日新小学校	5	340	370	230	320	1,260
16	村上 采佳	美唄市立美唄中央小学校	6	300	330	250	360	1,240
17	伊藤 綾乃	札幌市立栄町小学校	5	290	350	230	340	1,210
18	沖野 麗奈	札幌市立厚別東小学校	6	280	300	240	310	1,130
19	所 和慶	江別市立対雁小学校	6	310	310	180	310	1,110
20	小林 栞那	札幌市立東園小学校	5	300	260	260	280	1,100

4年生以下の部

順位	選手氏名	所 属	学年	かけ算	わり算	見取算	見取暗算	合計
1	藪中 逞	札幌市立本郷小学校	4	430	470	380	470	1,750
2	若松 咲菜	札幌市立東園小学校	1	420	480	360	440	1,700
3	永井 優衣	札幌市立東園小学校	4	420	480	360	390	1,650
4	後藤 怜治	札幌市立北都小学校	4	390	360	300	350	1,400
5	宮谷内 啓	岩見沢市立岩見沢小学校	3	310	370	290	330	1,300
5	紺野 凌来	札幌市立澄川小学校	4	290	360	310	340	1,300
7	兼松 広也	札幌市立福井野小学校	4	310	310	320	350	1,290
8	小西 剛輝	札幌市立琴似小学校	2	280	380	220	350	1,230
9	兼松 知也	札幌市立福井野小学校	4	280	320	270	350	1,220
10	三宅 心菜	江別市立江別第二小学校	4	300	310	260	330	1,200
11	荒瀬 優馬	札幌市立藤野南小学校	2	280	350	220	330	1,180
12	高本 花伽	札幌市立発寒小学校	3	290	290	230	350	1,160
12	岸田 桜	栗山町立栗山小学校	2	300	330	220	310	1,160
14	高城 壱瑠	札幌市立北郷小学校	4	280	290	200	300	1,070
15	石岡 悠翔	滝川市立滝川東小学校	4	250	250	220	330	1,050
16	遠藤 陸斗	札幌市立豊園小学校	2	270	260	190	300	1,020
17	野原 瑛介	札幌市立東園小学校	4	270	240	200	290	1,000
18	松本 藍里	札幌市立美園小学校	1	240	270	210	270	990
19	斉藤 彩菜	江別市立大麻小学校	4	260	270	170	280	980
20	鳴海 明日香	札幌市立星置東小学校	3	220	260	170	300	950

## 令和3年度北海道6支部合同珠算指導者講習会



赤平地区 竹山 慶壱

毎年秋に実施される北海道6支部合同の珠算指導者講習会。見通せないコロナ禍の中、令和3年度はどうなるのやらと危惧していたところですが、無事会場

に集まっての開催ができたことは大変喜ばしいことでした。

オンラインへの対応等も含め、関係者様におかれては、準備、運営に様々なご苦勞があったであろうと思われます。受講者として、この場を借りて御礼申し上げます。

毎年、終了後に興奮冷めやらぬ時もあれば、稀ではありますが睡魔と戦うことになり、中座の誘惑に耐える時もあり・・・。

そんな想定外を楽しめるのもこの指導者講習会ですが、現役最前線で頑張っておられる講師の貴重なお話を聞くことで、自分の弱った心が鼓舞されるのも、毎年参加する理由です。

さて今年は・・・今回の講師は、東京支部の常任委員をされている小林一人先生。競技経歴の豊富さや支部の現職が競技部とのことで、競技寄りの内容になるのかと思いきや多方向、広い範囲に渡り、非常に有為なお話を聞くことができました。

抑揚を押さえた淡々とした喋りを聞き、「これは睡魔が・・・」と思ったのは最初の数分。取り上げている一つひとつのトピックが非常に実践的かつ理解しやすく、共感させられる内容も多く、具体例も豊富。そして何よりも、その内容と語り方が「珠算愛」に満ちていたのが印象的で、講話が進む程にどんどん熱を帯び、ぐいぐいとお話に引き込まれていきました。

自分が普段から意識していることについては、改めて確認できて安心感を得られましたし、新たな視点からの考察、提言は、様々な気づきを得ることができて非常に有意義でした。

本当に良い講演を聞かせていただけたと思います。

さてその中で、特に印象的だったことが数点ありましたので列記させていただきます。

**「经营理念のもと、安定した利益を出して社会的責**

**務を果たす」**事業者経歴の長い方からの言葉は重みがあります。教育者であるとともに事業者である我々は、常に意識しなければならないことだと思います。

**「正しい練習は嘘をつかない」**これは、正しい練習を積み重ねることの大事さを説いていると思いますが、自分は「正しくない練習を指導してはいけない」と考えさせられました。

**「競技大会の数字が荒れている」**競技の最前線の方からの提言です。選手として意識するのは当然ですが、指導者側も猛省するべきだと思います。



**「世代間の差がある(認め合うべき)」**事業の進め方や組織の在り方で、意見の相違があるのは当たり前のことで、一枚岩になることはなかなか難しいものです。ただ、先生の言われている「認め合うべき」なのは最も大事なことです。本当に。

改めて、講師の小林先生におかれましては、貴重な時間を割いて、遠く北海道まで来ていただき感謝に堪えません。若い頃の無理は、歳を取ってから影響が出てくるといわれます。寝る間を惜しんで目茶苦茶練習したとのことです。どうかお身体に気をつけて、末永く指導者であって欲しいと願っております。

この度は本当にありがとうございました。

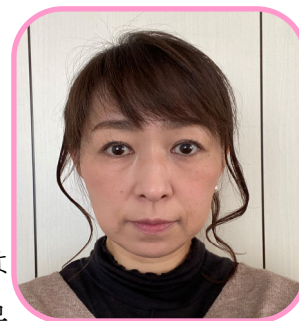


# 令和3年度 新入会員珠算指導者講習会

令和3年8月22日（日）午後1時～午後4時

講師 道央支部長 今 容 子

副支部長・総務・会計部長 高田 直 美



## 札幌中央地区 水越純子

第1講座 そろばんの歴史～連盟誕生まで～  
紀元前3000年～2000年頃の砂そろばんに始まり、昭和28年に連盟が誕生するまでの講義でした。講習会資料だけではなく、画像を使って学べて分かりやすかったです。

今までにも何度か歴史について触れたことはありますが、13世紀にそろばんを使用する前から開法や二次方程式まで解いていたということ、また、わり算九九を最近まで日本でも使っていたということも知りました。よく知られている「ねずみ算」が「塵劫記」初出ということも学びました。

連盟誕生では、全珠連創立以前の珠算界では、昭和2年から検定試験が始まり、昭和6年に「珠算能力検定試験」に改称、昭和19年から全国規模で一本化して実施されるようになり、昭和28年に全珠連が誕生したことを学びました。

### 第2講座 連盟の紹介と社会的意義

公益社団法人と一般社団法人の違い、検定試験では全珠連検定と日珠連検定の違いについて学びました。

全珠連の事業、会員の種別や会費助成、また入会時にいただいた「バッジ・カード・認定教場書」について説明を受けました。バッジとカードは保管場所が分かりますが、

認定教場書についてはこれから探し大切に保管したいと思います。

### 第3講座 全珠連検定試験について

昭和29年2月に1級～6級検定開始、7月に参段までの段位検定開始、昭和39年に八段まで開始され、昭和49年に検定制度改革により準段・十段まで新設、合格基準の改正が行われたことを学びました。

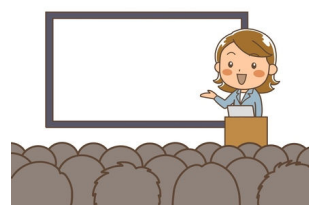
検定受験者が過去最高を記録した昭和54年は私がそろばんを習い始めた年で、かなりの人数がいたことを覚えています。

昭和57年に暗算検定制度発足しますが、最初は難しく感じたことを思い出し、早い内からの暗算指導の大切さを歴史からも感じました。

検定試験に関連して、珠算教育士免許について基準単位や研究集会、研修での単位数について学びました。

また、受験者増加対策交付金として各地区に受験者数に応じて支給されることを再認識し、受験者数増加を心掛けて少しでも貢献できるようにしたいと思います。

最後になりましたが、講習会の準備・開催ありがとうございました。



## 令和3年度 道央支部珠算指導者講習会

- 1 日 時 令和4年5月15日（日）午後1時～午後4時30分
- 2 会 場 ちえりあ研修室 大研修室（札幌市生涯学習センター）  
札幌市西区宮の沢1条1丁目1-10 ☎011-671-2200
- 3 講 師 岸 春江 先生 フリーアナウンサー・絵本ナビゲーター  
絵本専門士・子どもとメディアインストラクター（北海道）  
HP <http://kishi-harue.com/>
- 4 演 習 第1講座 「絵本」のちから  
第2講座 「スマホ・ゲームの影響について」  
第3講座 「笑い」で脳を活性化
- 5 持 ち 物 筆記用具
- 6 受 講 料 全珠連会員及び会員助手1,000円 会員外2,000円
- 7 申込方法 令和4年3月31日（木）までに、地区名と氏名を記載し、支部会館にメールまたはFAXでお申込みください。
- 8 申 込 先 札幌市中央区南2条西25丁目2-19 道央珠算会館内  
（公社）全国珠算教育連盟 道央支部 研修部 宛て  
TEL 011-644-1635 FAX 011-676-8668  
メール syuzan04@rondo.ocn.ne.jp

## そろばんボランティア授業

札幌市内では、今年度もボランティア授業が実施されました。本年度はコロナの影響もあり9校で、次のとおり各先生が活躍されました。（敬称略）

小学校名	担当の先生	小学校名	担当の先生	小学校名	担当の先生
大谷地東	玉山	二 条	今、中村	手稲宮丘	加藤（大）
平岡中央	加藤（ト） 川原、松永	新発寒	加藤（大）	新琴似	久保田、中村
北白石	下佐、湯谷	前 田	友兼（久） 友兼（恵）	太平南	阿部

# 行 事 予 定

令和4年(2022年)

3月6日(日) 道央支部珠算指導者講習会(ちえりあ):延期

3月20日(日) 第408回全珠連珠算検定試験(各地区)

3月26日(土) 第68回全国珠算研究集会(姫路市市民会館)

~27日(日)

※オンライン開催に変更

4月3日(日) 令和3年度全珠連道央支部臨時総会(珠算会館)

4月10日(日) 第4回執行部長会・第4回常任委員会・地区長会(珠算会館)

5月15日(日) 道央支部珠算指導者講習会(ちえりあ)

5月29日(日) 第409回全珠連珠算検定試験(各地区)

7月3日(日) 第56回道央珠算選手権大会(ちえりあ)

7月10日(日) 第5回執行部長会・第5回常任委員会・地区長会(珠算会館)

7月24日(日) 第410回全珠連珠算検定試験(各地区)

8月8日(月) そろばんの日 令和4年度全日本珠算選手権大会(京都市)

8月28日(日) 第6回常任委員会・地区長会(ホテルライフオート札幌)

令和4年度全珠連道央支部定時総会・道央珠算教育振興会定時総会

(ホテルライフオート札幌)

9月4日(日) 全珠連本部定時社員総会(京都市)

9月24日(土) 全珠連創立記念日

9月25日(日) 第411回全珠連珠算検定試験(各地区)

## 珠 算 教 育 士 取 得

令和3年度 萬木哲也 先生

札幌地区

《編集後記》

令和4年、正月早々から2月までドカ雪に見舞われ、各地の降雪も例年以上になり、先生方の身体は大丈夫でしょうか。そこに加え、コロナウイルスの変異株(オミクロン株)が猛威を振りまき、北海道もまん延防止等重点措置が適用され、3月6日まで延長、さらに21日まで再延長されました。皆さん、感染対策を十分に取りながら生活を続けましょう。コロナの渦の中での「そろばん指導」も、今一度見直さなければならない時期に来ているのかもしれない。みんなで一緒に、この大雪・コロナ変異株を乗り越え、春を迎えましょう。最後にあかしや88号発行にあたり、ご投稿いただいた方々には、心より感謝申し上げます。

(M・H)